

## TECHNICKÝ LIST

**Výrobek:**           prostupové těsnění GP-WK

**Provedení:**       ocel 1.4307 (označení A2)/elastomer EPDM

**Použití:**

Prostupové těsnění slouží k utěsnění prostoru mezi několika kruhovými potrubími/kabely a prostupovým otvorem v zdi nebo chráničkou proti pronikání kapalin a plynů. Rozsah průměrů otvoru je od 65 mm do 3000 mm. Minimální tloušťka stěny je 60 mm. Těsnění GP-... zajišťuje těsnost do 0,25 MPa. **Těsnění nemůže přenášet zatížení od hmotnosti potrubí včetně média, obsypové zeminy.**

**Technický popis:**

Těsnění sestává z elastomerového těsnicího prstence a dvou ocelových prstenců. Po dotažení matic dochází k stlačení a roztažení elastomeru, který vyplní volný prostor mezi potrubím (kabelem) a otvorem (pažnicí). Toto prostupové těsnění může být použito pro litinové, ocelové, PVC, PE potrubí, elektrické či telekomunikační rozvody. Osová odchylka (úhel mezi osou otvoru a potrubí) je max. 2°.

Těsnění je vždy v děleném provedení, takže se dá namontovat na potrubí/kabely již protažené otvorem. Je možné i provedení ve verzi KTW pro styk s pitnou vodou.

**Materiál – standardní provedení:**

Šrouby, matice	– nerezová ocel kyselinovzdorná 1.4307 (A2)
Elastomer	– EPDM, teplotní odolnost od -30°C do +100°C
	– silikon, teplotní odolnost od    do +230°C

**Materiál – provedení KTW pro styk s pitnou vodou :**

Šrouby, matice	– nerezová ocel kyselinovzdorná 1.4404 (A4)
Elastomer	– EPDM KTW, teplotní odolnost od -30°C do +100°C

**Rozměry:**                   dle zadání, minimální otvor  $d_{min}$ . 65 mm

## MONTÁŽNÍ LIST

### 1. MONTAŽ GP-WK

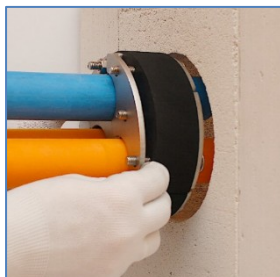
1. Rozebrat těsnění a připravit k montáži



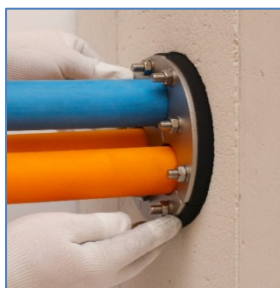
2. Nasadit elastomer na potrubí/kabely



3. Smontovat těsnění tak, aby se čáry řezu elastomeru nepokrývaly s řezem ocelových prstenců a bylo možné namontovat šrouby, a to tak aby matice bylo možno dotáhnout



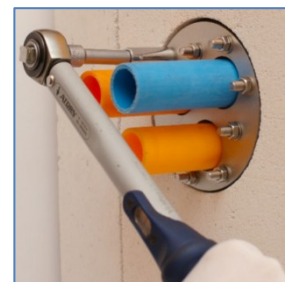
4. Lehce utažené těsnění zasunout do otvoru. Pro lepší nasunutí je možno povrch těsnění i stěny otvoru natřít kluzným prostředkem. **Nepoužívat prostředky na bázi ropných produktů!**



5. Těsnění zasunout do otvoru tak, aby ocelový prstenec nevyčníval z otvoru.



6. Utáhnout matice nejdříve ručně a pak dotáhnout klíčem a to po jedné otáčce postupně každý šroub až do dosažení utěsnění. Popřípadě utáhnout momentovým klíčem dle tabulky.



Maximální moment utažení šroubů		
Závit	Max. moment utažení [Nm]	Klíč
M5	4	8
M6	7	10
M8	18	13
M10	33	17