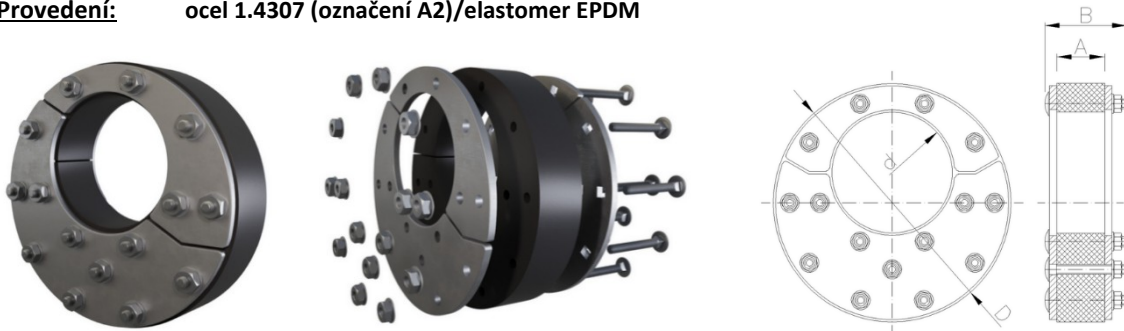


TECHNICKÝ LIST

Výrobek: prostupové těsnění GP-UM

Provedení: ocel 1.4307 (označení A2)/elastomer EPDM



Použití:

Prostupové těsnění slouží k utěsnění prostoru mezi kruhovým potrubím nebo kabelem a prostupovým otvorem ve zdi nebo chráničkou proti pronikání kapalin a plynů, a to v případě excentrického uložení potrubí/kabelu vůči středu otvoru. Je možnou použít v případě oválného otvoru.

Rozsah průměrů otvoru je od 50 mm do 3000 mm. Minimální tloušťka stěny je 60 mm. Těsnění GP-UM zajišťuje těsnost do 0,25 MPa.

Těsnění nemůže přenášet zatížení od hmotnosti potrubí včetně média, obsypové zeminy.

Technický popis:

Těsnění sestává z elastomerového těsnicího prstence a dvou ocelových prstenců. Po dotažení matic dochází k stlačení a roztažení elastomeru, který vyplní volný prostor mezi potrubím (kabelem) a otvorem (pažnicí). Toto prostupové těsnění může být použito pro litinové, ocelové, PVC, PE potrubí, elektrické či telekomunikační rozvody. Osová odchylka (úhel mezi osou otvoru a potrubí) je max. 2°.

Těsnění GP-UM se vyrábí ve verzi nedělené nebo dělené. Nedělená verze se nasouvá do otvoru spolu s potrubím. Verze dělená se používá pro utěsnění potrubí již osazeného v otvoru.

Materiál – standardní provedení:

| | |
|----------------|--|
| Šrouby, matice | – nerezová ocel kyselinovzdorná 1.4307 (A2) |
| Elastomer | – EPDM, teplotní odolnost od -30°C do +100°C |
| | – silikon, teplotní odolnost od do +230°C |

Materiál – provedení KTW pro styk s pitnou vodou :

| | |
|----------------|--|
| Šrouby, matice | – nerezová ocel kyselinovzdorná 1.4404 (A4) |
| Elastomer | – EPDM KTW, teplotní odolnost od -30°C do +100°C |

Rozměry: dle zadání, minimální otvor d_{min} . 50 mm

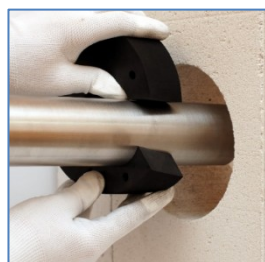
MONTÁŽNÍ LIST

1. MONTAŽ GP-UM děleného

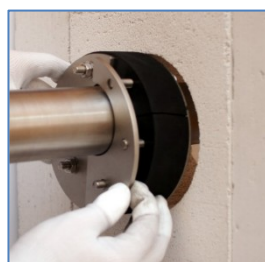
1. Připravit rozmontované díly těsnění



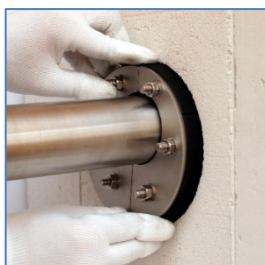
2. Elastomer nasadit na potrubí/kabel



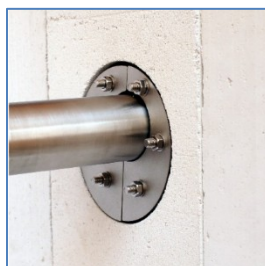
3. Smontovat těsnění tak, aby se čára řezu elastomeru nepokrývaly s řezem ocelových prstenců a bylo možné namontovat šrouby, a to tak aby matice bylo možno dotáhnout



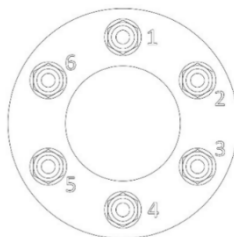
4. Lehce utážené těsnění zasunout do otvoru. Pro lepší nasunutí je možno povrch těsnění i stěny otvoru natřít kluzným prostředkem. **Nepoužívat prostředky na bázi ropných produktů!**



5. Těsnění zasunout do otvoru tak, aby ocelový prstenec nevyčníval z otvoru.



6. Utáhnout matice nejdříve ručně a pak dotáhnout klíčem a to po jedné otáčce postupně každý šroub (1-6 dle obr.) až do dosažení utěsnění. Popřípadě utáhnout momentovým klíčem dle tabulky.



1. MONTAŽ GP-UM neděleného

1. Nasunout těsnění na potrubí/kabel. Pro lepší nasunutí je možno povrch těsnění i stěny otvoru natřít kluzným prostředkem. **Nepoužívat prostředky na bázi ropných produktů!**



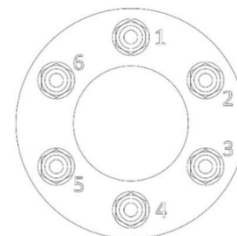
2. Zásunout celé těsnění do otvoru/pažnice



3. Těsnění zasunout do otvoru tak, aby ocelový prstenec nevyčníval z otvoru.



4. Utáhnout matice nejdříve ručně a pak dotáhnout klíčem a to po jedné otáčce postupně každý šroub (1-6 dle obr.) až do dosažení utěsnění. Popřípadě utáhnout momentovým klíčem dle tabulky.



| Maximální moment utážení šroubů | | |
|---------------------------------|--------------------------|------|
| Závít | Max. moment utážení [Nm] | Klíč |
| M5 | 10 | 8 |
| M6 | 15 | 10 |
| M8 | 20 | 13 |
| M10 | 30 | 17 |