

TECHNICKÝ LIST

Výrobek: prostupové těsnění GP-F

Provedení: standardní - ocel 1.4307 (označení A2)/elastomer EPDM



Použití:

Prostupové těsnění slouží k utěsnění potrubí nebo kabelu v otvoru stěny, stropu, základové desce nebo v pažnici, a zároveň je třeba těsnění spojit s geomembránou (izolační foie, izolační asfaltový pás). Těsnění brání průniku kapalin, plynu, vlhkosti do otvoru a na zeď. Rozsah průměrů otvoru je od 50 mm do 3000 mm. Minimální tloušťka stěny je 60 mm. Těsnění GP-F zajišťuje těsnost do 0,25 MPa.

Těsnění nemůže přenášet zatížení od hmotnosti potrubí včetně média, obsypové zeminy.

Technický popis:

Těsnění sestává z elastomerového těsnícího prstence a dvou ocelových prstenců k utěsnění potrubí/kabelu v otvoru, a přidávacího prstence k fixaci a dotěsnění geomembrány (izolační foie, izolační asfaltový pás). Po dotažení matic dochází k stlačení a roztažení elastomeru, který vyplní volný prostor mezi potrubím (kabelem) a otvorem (pažnicí). Toto prostupové těsnění může být použito pro litinové, ocelové, PVC, PE potrubí, elektrické či telekomunikační rozvody. Osová odchylka (úhel mezi osou otvoru a potrubí) je max. 2°. Těsnění GP-F se vyrábí ve verzi nedělené.

Materiál – standardní provedení:

Šrouby, matice	– nerezová ocel kyselinovzdorná 1.4307 (A2)
Elastomer	– EPDM, teplotní odolnost od -30°C do +100°C
	– silikon, teplotní odolnost od do +230°C

Materiál – provedení KTW pro styk s pitnou vodou :

Šrouby, matice	– nerezová ocel kyselinovzdorná 1.4404 (A4)
Elastomer	– EPDM KTW, teplotní odolnost od -30°C do +100°C

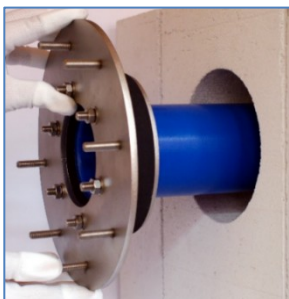
Rozměry: dle zadání, minimální otvor d_{\min} 50 mm

MONTÁŽNÍ LIST

MONTÁŽ TĚSNĚNÍ GP-F

MONTÁŽ TĚSNĚNÍ

1. Nasunout těsnění na potrubí/kabel. Pro lepší nasunutí je možno povrch těsnění i stěny otvoru natřít kluzným prostředkem. **Nepoužívat prostředky na bázi ropných produktů!**



2. Zasuňte celé těsnění do otvoru



3. Těsnění zasunout do otvoru tak, aby větší přitlačný prstenec přiléhal ke stěně (budovy, nádrže ...)



DOTAŽENÍ MATIC TĚSNĚNÍ

4. Utáhnout matice nejdříve ručně a pak dotáhnout klíčem a to po jedné otáčce postupně každý šroub až do dosažení utěsnění. Popřípadě utáhnout momentovým klíčem dle tabulky.

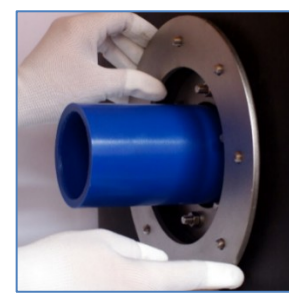


MONTÁŽ PŘÍDAVNÉHO PŘÍTLAČNÉHO PRSTENCE

5. Izolační folii s předem připravenými otvory (jako šablonu doporučujeme použít přídavný prstenec) nasadit na šrouby prstence



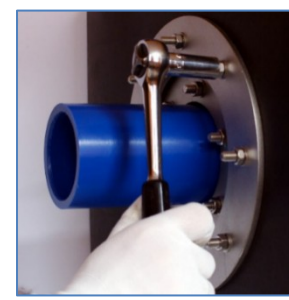
6. Přídavný přitlačný prstenec nasadit na šrouby



7. Utáhnout ručně matice přídavného prstence



8. Po kontrole, zda přídavný prstenec dobře přiléhá k izolační folii, je možno všechny matice dotáhnout klíčem.



Maximální moment utažení šroubů		
Závit	Max. moment utažení [Nm]	Klíč
M5	10	8
M6	15	10
M8	20	13
M10	30	17