

## TECHNICKÝ LIST

**Výrobek:**           prostupové těsnění GP-DL

**Provedení:**       ocel 1.4307 (označení A2)/elastomer EPDM



### Použití:

Prostupové těsnění slouží k utěsnění prostoru mezi kruhovým potrubím nebo kabelem a prostupovým otvorem ve zdi nebo chráničkou proti pronikání kapalin a plynů. Těsnění GP-DL zajišťuje těsnost do 0,5 MPa. Rozsah průměrů otvoru je od 65 mm do 3000 mm. Minimální tloušťka stěny je 110 mm.

**Těsnění nemůže přenášet zatížení od hmotnosti potrubí včetně média, obsypové zeminy.**

### Technický popis:

Těsnění sestává z dvou elastomerových těsnících prstenců a tří ocelových prstenců. Po dotažení matic dochází k stlačení a roztažení elastomeru, který vyplní volný prostor mezi potrubím (kabelem) a otvorem (pažnicí). Toto prostupové těsnění může být použito pro litinové, ocelové, PVC, PE potrubí, elektrické či telekomunikační rozvody. Osová odchylka (úhel mezi osou otvoru a potrubí) je max. 0,5°.

Těsnění GP-DL se vyrábí standardně v nedělené verzi. Je možno vyrobit i v verzi dělené. Nedělená verze se nasouvá do otvoru spolu s potrubím. Verze dělená se používá pro utěsnění potrubí již osazeného v otvoru.

### Materiál – standardní provedení:

Šrouby, matice	– nerezová ocel kyselinovzdorná 1.4307 (A2)
Elastomer	– EPDM, teplotní odolnost od -30°C do +100°C
	– silikon, teplotní odolnost od    do +230°C

### Materiál – provedení KTW pro styk s pitnou vodou :

Šrouby, matice	– nerezová ocel kyselinovzdorná 1.4404 (A4)
Elastomer	– EPDM KTW, teplotní odolnost od -30°C do +100°C

**Rozměry:**                   dle zadání, minimální otvor  $d_{\min}$ . 65 mm

## MONTÁŽNÍ LIST

### 1. MONTAŽ GP-SR děleného

1. Připravit rozmontované díly těsnění



2. Elastomer nasadit na potrubí/kabel



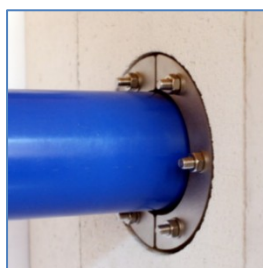
3. Smontovat těsnění tak, aby se čáry řezu elastomeru nepokrývaly s řezem ocelových prstenců a bylo možné namontovat šrouby, a to tak aby matice bylo možno dotáhnout



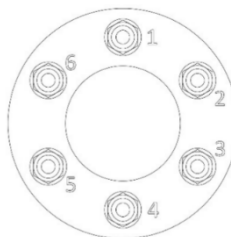
4. Lehce utažené těsnění zasunout do otvoru. Pro lepší nasunutí je možno povrch těsnění i stěny otvoru natřít kluzným prostředkem. **Nepoužívat prostředky na bázi ropných produktů!**



5. Těsnění zasunout do otvoru tak, aby ocelový prstenec nevyčníval z otvoru.

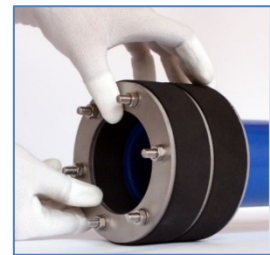


6. Utáhnout matice nejdříve ručně a pak dotáhnout klíčem a to po jedné otáčce postupně každý šroub (1-6 dle obr.) až do dosažení utěsnění. Popřípadě utáhnout momentovým klíčem dle tabulky.



### 1. MONTAŽ GP-SR neděleného

1. Nasunout těsnění na potrubí/kabel. Pro lepší nasunutí je možno povrch těsnění i stěny otvoru natřít kluzným prostředkem. **Nepoužívat prostředky na bázi ropných produktů!**



2. Zásunout celé těsnění do otvoru/pažnice



3. Těsnění zasunout do otvoru tak, aby ocelový prstenec nevyčníval z otvoru.



6. Utáhnout matice nejdříve ručně a pak dotáhnout klíčem a to po jedné otáčce postupně každý šroub (1-6 dle obr.) až do dosažení utěsnění. Popřípadě utáhnout momentovým klíčem dle tabulky.



Maximální moment utahení šroubů		
Závit	Max. moment utahení [Nm]	Klíč
M5	10	8
M6	15	10
M8	20	13
M10	30	17